

# Connaissance de la **CHASSE**

**GAGNEZ**  
1 carabine



**Browning Bar 4X**  
valeur : 2 350 €

## **GRAND GIBIER**

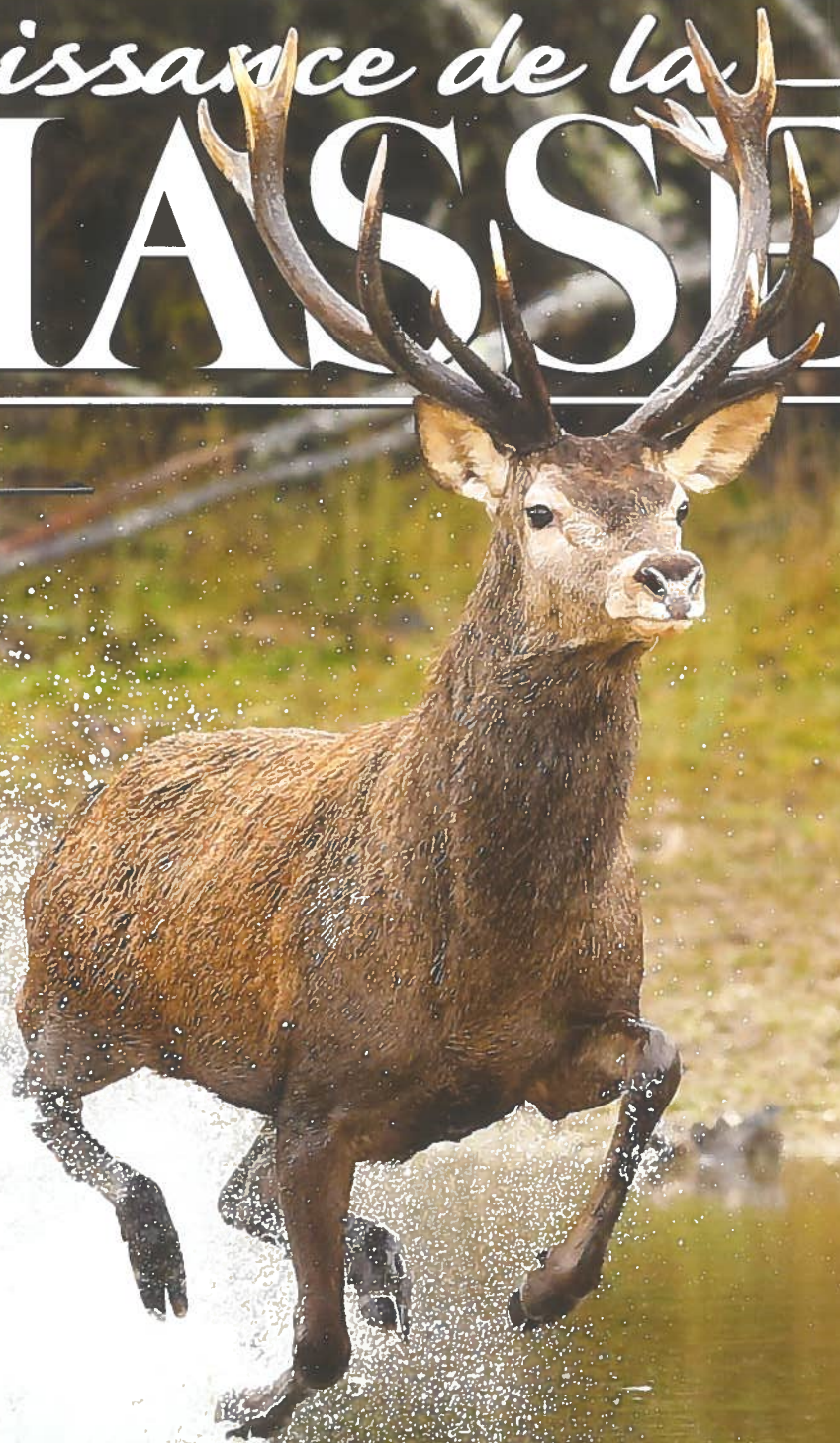
Accord Fnc-Onf :  
quelle chasse  
en domaniale ?

## **NOUVELLE RÉGLEMENTATION**

Engrillagement, agrainage,  
parc d'entraînement

## **BÊTE NOIRE & CIE**

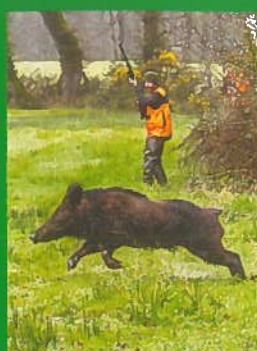
Connaissez-vous les  
battues hongroises ?



# Cerfs et chevreuils **Plus chassés ?**

**DOUBLE MENACE : RENOUVELLEMENT DE LA FORÊT  
ET LUTTE CONTRE LES DÉGÂTS AGRICOLES**

L 19848 - 578 H - F. 7,10 € - RD  
CC 578 - Juin 2024 - Dom/S : 8,10 € - Bel/Lux : 7,40 € - JET : 11,90 F5 -  
PORT CONT. : 8,10 € - MAR : 86 MAD - N.CAL/S : 1,100 cp - LIMAU/S : 8,20 €



### **AUX COURANTS**

Temple du  
gibier d'eau,  
la Grande  
Brière  
se met  
au sanglier



### **CHAPUIS ARMES**

Rols2 : la même carabine  
linéaire mais en mieux !



### **LAPIN, LIÈVRE...**

Quand  
le petit gibier  
abonde,  
apprenons à  
le gérer avec  
l'agriculteur

# Chapuis Armes Rols.2



**D**epuis le XVIII<sup>e</sup> siècle et « L'école des femmes » de Philippe Des-touches, nous savons tous que « la critique est aisée, mais l'art est difficile. » Ou, si vous préférez, qu'il est toujours plus simple de critiquer que de créer. Pourtant, il est une critique plus difficile encore que la création, une critique qui demande un véritable investissement

personnel, qui impose aussi de prendre beaucoup de recul : l'auto-critique. C'est à cette tâche délicate que se sont livrés David et Vincent Chapuis avec la Rols.2. Ils ont osé, et su, regarder avec un œil neuf, sans concession et après sept années d'expérience, leur création, la Rols (« Rifle Opening and Locking Strait », soit en français dans le texte, la « carabine à ouverture et fermeture en ligne »). Ils ont su aussi écouter les retours des clients, les avis des utilisateurs de cette carabine linéaire pour la faire évoluer, pour la rendre encore meilleure et modifier certains de leurs choix initiaux. Les deux frères ont procédé, par petites touches que vous découvrirez peu à peu,

et que nous allons recenser ici, mais qui toutes ont un intérêt et répondent à la fois à un manque initial ou viennent agréablement corriger leur première mouture.

Ces modifications essentielles sont cependant assez légères et une chose est sûre, la Rols.2 reste, sur le plan des lignes et du fonctionnement, conforme à la Rols première du nom et avant tout une Rols. Vous ne serez pas dépaysé en la découvrant. Mais avant de voir ce qui change, découvrons ce qui ne change pas...

Cette carabine linéaire conserve son boîtier en Fortal, un alliage d'aluminium aéronautique, coiffé par une culasse coulissante qui glisse d'avant en arrière guidée par deux rails qui la précèdent. La particularité de la Rols, ce qui en fait une carabine très singulière, reste sa fermeture, qui n'a pas été modifiée. Logique après tout

**Rols.2 ! Non il ne s'agit pas du second volet d'une quelconque série mais de la version corrigée et améliorée de la Rols première du nom, lancée en 2017. Le fruit aussi de sept ans de réflexion... Pour une carabine améliorée par ses créateurs à l'écoute de vos attentes et besoins.**

*par Laurent Bedu (texte) et Bruno Berbessou (photos)*



## FRUIT DE SEPT ANS DE RÉFLEXION

car elle constitue la pierre angulaire de cette arme, capable de résister aux plus fortes pressions et aux calibres les plus exigeants. Rappelons-le, la Rols a été mise au point à l'aide d'un prototype chambré en .375 H&H afin de vérifier qu'elle résistait à des cartouches muselées et des pressions élevées, soit 8 500 bars.

Cette fermeture est unique en son genre puisqu'elle fonctionne à l'inverse de tout ce que nous connaissons sur les autres carabines linéaires, où les culasses se verrouillent dans le canon ou le boîtier. Sur la Rols, c'est le canon qui verrouille la culasse. Cette dernière comporte un man-

pénètre dans le canon lors du verrouillage. Sept segments articulés situés à l'entrée du canon vont, comme des crochets, agripper ce manchon et solidement bloquer la tête de culasse lorsque celle-ci est poussée vers l'avant. Les segments ne le lâcheront plus jusqu'à ce que le levier d'armement soit reculé. Les segments basculeront alors dans l'autre sens, libérant ainsi la culasse.

Autre particularité de cette carabine que l'on retrouve sur la Rols.2, le canon amovible et la tête de culasse interchangeable qui vous garantissent de changer de calibre à tous moments. Une belle initiative

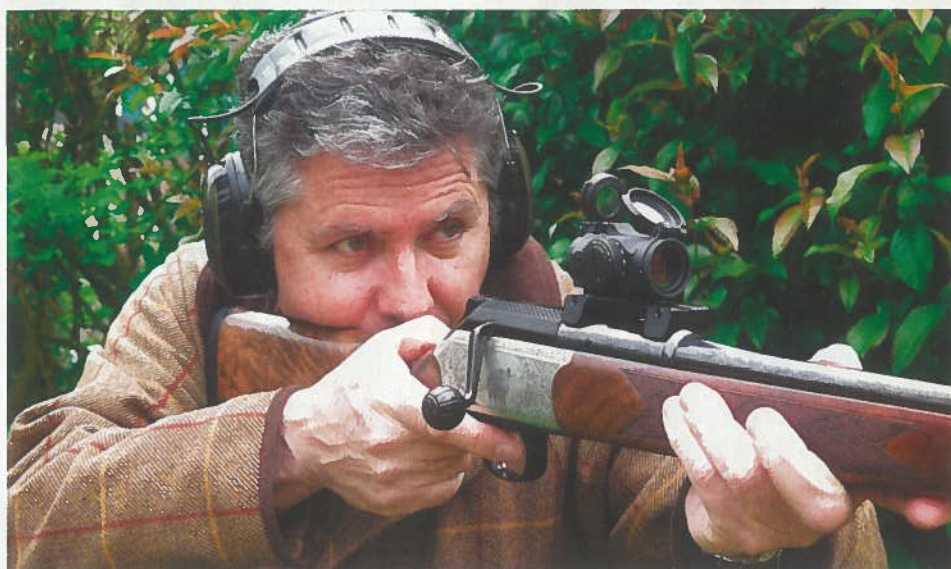
composent l'offre Rols. Le choix est vaste entre les .243 Winchester, 7×64, 6.5 Creedmoor, 6.5×55 SE, .270 Winchester, .30-06, .308 Winchester, 9.3×62, .300 Winchester Magnum, 7 Remington Magnum et .375 HH. À l'aide d'une clé Allen fournie et logée dans la poignée pistolet – c'est une extension de la calotte métallique dévissable en un quart de tour – le canon se démonte en desserrant complètement une vis imperdable sous le devant bois, puisque cette crosse est bipartite et coupée par le boîtier. Si au préalable vous avez reculé la culasse mobile, le canon est désormais libre. Si votre nouveau canon



un standard, ou inversement, il vous faut changer la tête de culasse. Là encore l'opération est simple et rapide.

### Chargeur imprimé...

Il faut retirer la culasse en pressant avec l'ongle ou un petit outil en bois un ergot logé sous la tête de culasse à l'arrière du boîtier. Une fois celle-ci déposée, vous la retournez. Vous allez découvrir une vis sur laquelle est gravé un cadenas, c'est elle qu'il faut faire tourner d'un demi-tour pour libérer la tête de culasse, toujours avec l'outil fourni mais avec la lame de tournevis. Il est alors simple de changer de tête de culasse et ensuite de resserrer la vis et d'effectuer l'ensemble des opérations précédentes dans l'ordre inverse. Autre élément inchangé ou presque: le chargeur amovible. Et pour cause, Vincent et David Chapuis ont réussi à doter leur carabine d'un chargeur amovible rotatif alors que ce dernier se situe au-dessus du bloc



*La Rols.2 est tout aussi maniable que la première Rols mais les améliorations apportées offrent un plus grand confort d'utilisation.*

détente. Ils ont imaginé une sous-garde fine et pivotante qui, telle une barrière, maintient le chargeur en place. En pressant une première fois le bouton de dépose du chargeur, la barrière pivote, une seconde fois, le chargeur glisse dans votre main. Et pour les plus pressés, une pression longue permet d'enchaîner les

deux mouvements. Le chargeur permet de stocker 4 cartouches standard et trois magnums. Si je précisais que ce chargeur était inchangé ou presque, c'est parce qu'il est à présent imprimé en 3D pour une relime toujours plus précise afin de faciliter plus encore la montée des munitions et leur ache-

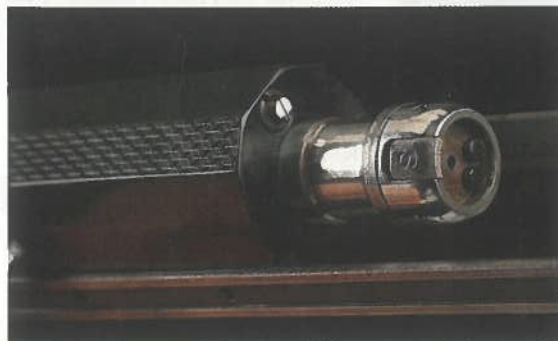
Même si elle pourra accompagner les chasseurs à l'approche avec sa détente douce tarée à 600 g, la Rols2 est une bonne carabine de battue qui permet d'enchaîner les tirs très rapidement.



La précision de cette nouvelle version de la Rols n'a rien à envier au modèle précédent, l'excellent reste la norme !

minement vers le canon. Pour réaliser cette impression 3D il a fallu recourir à un nouveau matériau. Cette petite différence est la première des nombreuses modifications et améliorations apportées à cette carabine. Des innovations que nous allons à présent découvrir. Le changement que vous remarquerez le plus facilement concerne le boîtier. Sur le modèle Deluxe qui nous a été confié, la carcasse en Fortal reçoit une finition vieil argent obtenue par anodisation. La teinte est belle et on croirait vraiment être en présence d'un boîtier acier, cé-

*La tête de culasse ne comporte aucun tenon... Logique, c'est le canon et sept crochets internes qui vont agripper et verrouiller la culasse de la Rols.*



### FICHE TECHNIQUE

**Marque :** Chapuis Armes.  
**Type d'arme :** carabine à verrouillage linéaire.  
**Nom :** Rols.2 Deluxe.  
**Crosse :** en noyer 4 étoiles poncée à l'huile, à busc droit, poignée pistolet, devant arrondi.  
**Magasin :** rotatif et amovible imprimé en 3D d'une contenance de 4 ou 3 cartouches.  
**Boîtier :** ouvert en Fortal anodisé vieil argent.  
**Culasse :** linéaire.  
**Armement :** armeur séparé sur le col de crosse.  
**Canon :** rond, de 60, 63 ou 65 cm, interchangeable par une seule vis et fileté.  
**Longueur totale :** 103,5 cm.  
**Crosse :** 38,5 cm.  
**Détente :** directe réglable par un curseur à deux positions 1,2 kg ou 600 g.  
**Calibres :** .243 Win. 6,5 Creedmoor, 6,5x55 SE, 7x64, .270 Win., .30-06, .308 Win., 9,3x62, .300 WM, 7 Rem. Magnum et .375 H&H.  
**Prix :** 5 800 € en calibres standard, 6 100 € en calibres magnum.  
**Poids :** 3,140 kg avec canon de .30-06.

### À NOTRE AVIS

- Les plus**
- Bloc détente revu et réglable 1,2 kg ou 600 g
  - Armeur et réarmement plus faciles
  - Relime de la culasse réussie
  - Gravure et anodisation argent

- Les moins**
- La boule de levier « gris alu », la noire brillante est disponible
  - Une extrémité de devant en ébène serait si belle...

LES CARABINES

Jean-Paul Ridon



PROFITEZ D'UN GRAND DESTOCKAGE AVANT TRAVAUX

OFFRE VALABLE SUR ARMES NEUVES DURANT TOUT LE MOIS DE JUIN\*

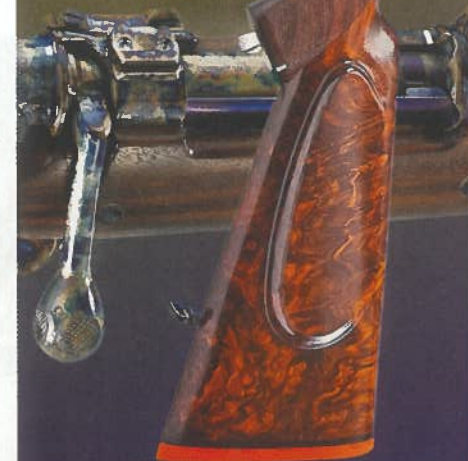
Prix nets, en Euros, départ atelier  
TARIF PROMO

BATTUE SYNTH. 9,3 x 62... 2950	<b>1900</b>
LUXE SYNTH. 8 x 68s.....3000	<b>2100</b>
LUXE 9,3 x 62 ..... 4350	<b>2900</b>
LUXE 300 WIN ..... 4650	<b>2980</b>
SAFARI 375 HH ..... 5200	<b>3400</b>
PRESTIGE JASPÉE 30.06 ... 8000	<b>4500</b>
+ MONTAGE	

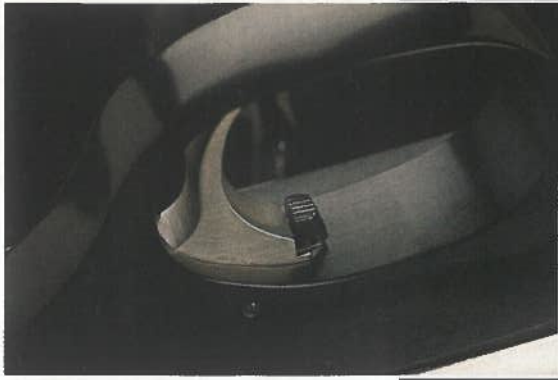
EXCEPTIONNEL

JUSQU'À  
40%  
DE REMISE

\* Une seule arme dispo de chaque modèle



Jean-Paul Ridon & Olivier Fath  
 2 rue Charles Maudry 18240 LÉRÉ  
 02 48 72 63 40 & 06 62 13 70 31  
[www.jp-ridon.com](http://www.jp-ridon.com)



*Le petit curseur placé sur la racine de la queue de détente qui permet de choisir entre des départs tarés à 1,2 kg ou seulement 600 g.*

menté de façon traditionnelle. La gravure animalière est elle aussi entièrement nouvelle. On découvre un keiler à droite et un cerf au brame, accompagné d'une biche, à gauche. Ces scènes sont traitées comme de larges médaillons et bordées de rinceaux et ornements floraux. Le tout est réalisé au laser avec des machines ultra modernes et perfectionnées qui apportent à cette ornementation beaucoup de réalisme et d'élégance. La boule du levier de culasse en alliage est gravée avec au choix une teinte grise ou noire brillante, façon DLC (Diamond like Carbon). Si la boule gris aluminium ne me séduit guère, j'avoue que la version noire brillante est très belle. Mais encore une fois, vous aurez le choix entre ces deux boules à l'achat ou même après.

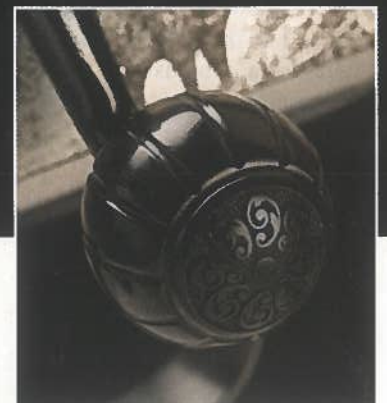
### Culasse pare-soleil

Autre changement tout aussi visible, la culasse mobile – ou plus exactement sa partie supérieure qui coiffe le boîtier – a subi un profond lifting. Elle n'est plus ronde mais octogo-



*Le levier recule sans point dur et nécessite une force constante tout au long du réarmement.*

*La boule du levier d'armement existe aussi en gris argent mais c'est en noir brillant qu'elle est la plus élégante... selon moi.*



*Pour déposer la culasse, il faut la reculer au maximum puis enfoncer l'ergot qui dépasse du boîtier à gauche.*



nale, avec cinq pans visibles. Cette relime plus moderne que la précédente possède aussi un avantage indéniable sur le terrain, elle va limiter la réflexion des rayons lumineux vers l'extérieur mais aussi et surtout vers le tireur. Et pour être sûr que les rayons lumineux ne se reflèteront pas vers le tireur, les pans obliques ont été ornés d'une petite gravure spécifique qui va empêcher leur réflexion.

## nouveauté carabine

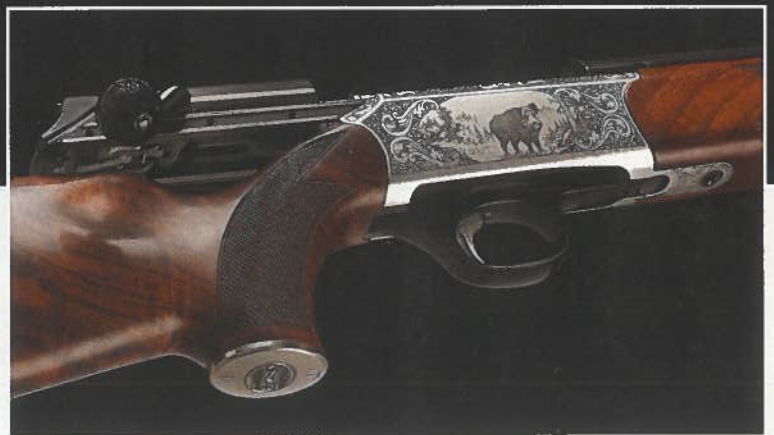
*Le sommet de la culasse possède désormais des pans inclinés et des gravures pour limiter la réflexion de la lumière.*



Dernier point, immanquable, les lignes de la crosse ont été modifiées avec un devant plus effilé et désormais terminé par un arrondi. Le but de ces nouvelles formes est de vous assurer une prise en main parfaite en battue mais aussi à l'approche ou en montagne lorsqu'il faut tirer couché, la carabine posée sur sac. D'autres changements plus discrets mais ô combien utiles sur le terrain ont été apportés à la Rols.2. L'armeur a ainsi été redessiné. Il s'engage et de désengage toujours avec le pouce, mais cette opération est plus facile car il est à la fois plus ergonomique et moins dur. Avec

*L'anodisation du boîtier en Fortal est très bien réalisée, la couleur est vraiment vieil argent.*

*Les nouvelles gravures animalières qui accompagnent cette nouvelle Rols.2 Deluxe sont belles et réalistes.*



une lunette montée au plus près de l'axe du canon qui laisse peu de place au pouce, il reste aisément manœuvrable

Le réarmement de la carabine sera également plus facile et plus rapide puisque le point dur que l'on pouvait ressentir en début de réarmement, lorsque le levier pivote légèrement

vers l'arrière avant de reculer, a disparu. Désormais la force exigée est constante et surtout la manipulation du levier se fait avec beaucoup de facilité. Les tirs enchaînés devraient être plus rapprochés. D'autant plus que le système de percussion a entièrement été revu. Il a été repensé pour être plus rapide avec une course réduite à néant. Les départs directs sont exceptionnellement francs et agréables. On cite souvent les fabricants américains lorsqu'il s'agit d'évoquer des détentes directes de qualité, il sera possible désormais d'associer la Rols.2 à cette liste. Surtout que le meilleur reste à venir : cette détente tarée à 1,2 kg, un poids classique et idéal pour la battue, peut être à tout moment ramenée à seulement 600 g, pour ceux qui chasseront à l'approche ou à l'affût avec cette arme. Pour passer d'un poids à l'autre, il faut déplacer de droite à gauche ou de gauche à droite un petit curseur

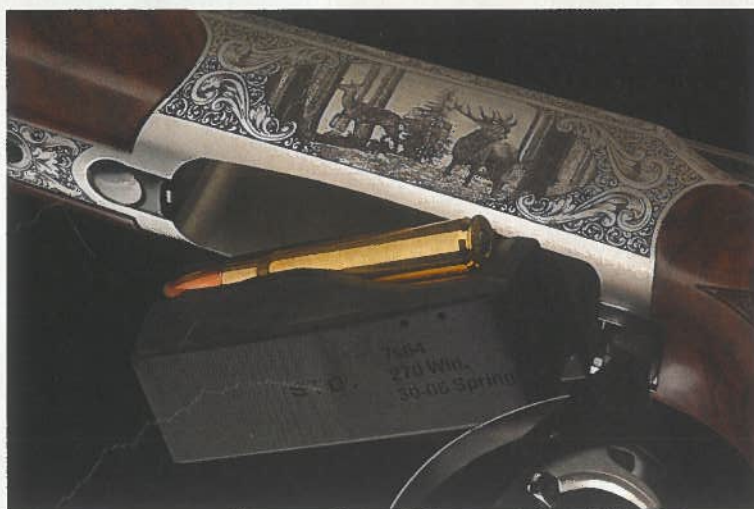




placé sur la racine de la queue de détente. En simplifiant, ce bouton permet de déplacer la prise de gâchette et ainsi, grâce à un effet levier, de diviser par deux ou non le poids des départs. Curseur vers la droite l'effet levier est activé, les départs nécessitent un poids de 600 g seulement ; curseur vers la gauche, la queue de détente est tarée à 1,2 kg. Ce curseur est assez petit et dur pour ne pas être déplacé par mégarde, mais si cela devait arriver sachez que vous ne pourrez pas activer les départs légers mais seule-

*La sous-garde et le bloc détente pivotant permettent de loger le chargeur amovible au dessus du pontet.*

*Le chargeur amovible est désormais réalisé par impression 3D, pour une alimentation plus facile et précise.*



ment les départs les plus lourds, ce qui évitera tout risque d'incident. En effet un droitier (malheureusement, cela ne vaut pas pour les gauchers) engage son index de droite à gauche dans le pontet et s'il venait à repousser le curseur, ce serait pour tarer les départs à 1,2 kg et non 600 g. Si vous trouvez que ces améliorations sont notables et suffisantes à votre bonheur, sachez qu'il en reste une importante à découvrir. Ultime modification en effet, à l'aide de l'outil logé dans la calotte de poignée, il est possible de régler la plaque de couche Microcell qui une fois légèrement dévissée monte

et descend afin de faciliter votre prise de visée. Elle peut aussi être entièrement dévissée afin de glisser une ou plusieurs plaques intercalaires de 5 mm qui vont vous aider à ajuster la longueur de la crosse à vos besoins.

### Beau, blond et 4 étoiles

Le tour des nouveautés est terminé, il est temps à présent d'aller tester cette nouvelle version de la Rols, non sans avoir auparavant souligné que la qualité du bois est inchangée, il s'agit toujours d'un beau noyer blond 4 étoiles, dont les veines ont



*L'arme redessiné est plus accessible lorsqu'une lunette de visée est montée sur la carabine au plus près du canon.*



## ■ nouveauté carabine

été soigneusement mises en valeur par une ponce à l'huile à la fois profonde et brillante. Une carabine qui en calibre standard vaut 5800 euros. Notre carabine est chamberée pour le .30-06, elle est également coiffée d'un point rouge Aimpoint H2 qui avec son embase laeste d'environ 120 g. La Rols.2 garde ainsi toute sa vivacité et sa maniabilité, avec 3,1 kg, elle devrait s'avérer très agréable en battue.

C'est au stand de tir souterrain de l'armurerie Avenir Pêche Chasse de Barjouville (28) que nous allons tester cette carabine à 50 m avec des munitions Norma Oryx et sans modérateur sonore, même si le canon est fileté au pas de M14x1.

Comme prévu, le chargement est aisé. Difficile de dire si le chargeur s'alimente plus facilement que par le passé ou que les cartouches sont chamberées plus rapidement mais une chose est sûre, il n'y a ni point dur ni besoin de forcer. Le réarmement, comme le prouvera notre essai, est fluide et facile.

Des tirs préalables ont été effectués avant la séance, histoire de flamber le canon en le débarrassant ainsi d'éventuels restes d'huile. Quatre cartouches sont donc placées dans le chargeur pour vérifier le groupement et l'essai sur cible peut débuter. Avec un point rouge de 2 Moa, même à 50 m, il est assez compliqué de conserver la même visée. Néanmoins le résultat en cible est très parlant, le groupement est de seulement 1x2 cm, c'est très bien. Cette



*La petite clé logée sur la partie centrale de la calotte de poignée permet de déposer le canon, de changer de tête de culasse ou de régler la nouvelle plaque de couche Microcell.*

Rols.2 conserve un des marqueurs de la Rols : sa grande précision.

### Atouts et progrès à la clé

À mes yeux tous les points modifiés entre les deux versions de la Rols constituent autant d'atouts et de vrais progrès. La carabine se réarme plus facilement parce que le point dur en début de séquence d'éjection a disparu, mais aussi parce qu'une force constante suffit désormais pour manipuler l'arme

durant toute la séquence. L'armeur est également plus facile à engager, même si notre point rouge, à la différence d'une lunette, ne vient pas coiffer ce dernier et laisse beaucoup de place au pouce. Le curseur de tir permet réellement sur le terrain de passer d'une détente en mode battue à une détente pour des tirs de précision. Il conviendra seulement de veiller à faire ce changement avec l'armeur de sécurité désengagé. La plaque de couche qui monte et descend peut s'avérer pratique. Lorsque l'on doit tirer couché ou assis au bench rest, il est agréable de pouvoir modifier cette plaque en quelques secondes. La relime de la culasse limite en effet considérablement la réflexion lumineuse mais elle est aussi et surtout très élégante, comme l'est aussi la gravure qui, inévitablement, donne un coup de vieux à la précédente.

Avec toutes ces modifications, Chapis Armes a donc réussi sa Rols.2 et son autocritique, et de fait notre critique devient presque un art difficile tant cette carabine déjà bien née s'est renforcée, améliorée. Après tout tant pis car comme l'écrivait Beaumarchais cette fois, « sans liberté de blâmer, il n'est pas d'éloges flatteurs »... L. B.



*La qualité des bois reste une vertu cardinale chez Chapis Armes, témoin la monture de notre Rols.2 issue d'un noyer turc quatre étoiles de très belle facture et soigneusement teinté et poncé à l'huile ensuite.*